
Pla d'obertura de centre

*Escola Mare de Déu de
Montserrat Curs 2021-2022*

Índex

1.	Objectius del document	3
2.	Balanç del curs 20-21	3
3.	Valors en què es basa la proposta.....	3
	Seguretat.....	3
	Salut	3
	Equitat	3
	Vigència.....	4
4.	Organització dels grups estables	4
	Concreció per etapes.....	4
	INFANTIL	4
	PRIMÀRIA.....	5
	ESO	8
5.	Criteris organitzatius dels recursos per a l'atenció de l'alumnat amb necessitat específica de suport educatiu	10
6.	Organització de les entrades i sortides	11
	Important per accedir al centre:.....	11
	Control de símptomes per part de les famílies	11
	Acompanyament alumnat d'educació infantil	12
	Entrades i Sortides.....	12
7.	Organització de l'espai d'esbarjo	14
8.	Relació amb la comunitat educativa.....	19
9.	Servei de menjador.....	20
10.	Pla de ventilació, neteja i desinfecció.....	20
11.	Extraescolars i acollida	21
12.	Activitats complementàries (sortides i colònies).....	21
13.	Reunions dels òrgans unipersonals i col·lectius de coordinació i govern	21
14.	Protocol d'actuació en cas de detectar un possible cas de covid-19	22
15.	Protocol del seguiment dels casos covid-19	25
16.	Concrecions per a l'educació infantil.....	25
17.	Pla de treball del centre educatiu en confinament.....	25
18.	Organització de la ZER.....	29
19.	Matèries optatives i activitats complementàries a l'ESO	29
20.	Seguiment del pla	34
21.	Publicació del document	35

1. Objectius del document

Aquest Pla d'actuació pretén establir les bases per tal que el curs 2021-2022 es pugui reprendre amb les màximes garanties, buscant l'equilibri entre protecció de la salut de les persones als centres educatius, la correcta gestió de la pandèmia i el dret de tots infants i joves a una educació de qualitat.

El Pla d'actuació de l'Escola Mare de Déu de Montserrat de Rubí es complementa amb les Instruccions per al curs 2021-2022 de la Secretaria de Polítiques Educatives. En una societat amb grans incerteses, cal que l'escola pugui treballar amb la màxima normalitat possible. Cal donar continuïtat a l'aprenentatge aplicant les mesures sanitàries de protecció.

2. Balanç del curs 20-21

El curs escolar 20-21 va començar amb el 100% de presencialitat en totes les nostres etapes educatives i acabem de la mateixa manera.

D'una manera puntual hem tingut confinament de diferents classes i professorat, però en cap cas s'ha hagut de tancar l'escola.

La modificació que vam tenir durant el curs va ser la declaració del divendres 8 de gener com a dia no lectiu.

Setmanalment, per part de direcció, s'ha mantingut una comunicació fluida amb les famílies informant dels diferents grups confinats amb l'objectiu de transmetre calma i transparència. De la mateixa manera s'han enviat newsletters al professorat, també setmanalment, amb el mateix objectiu. A més a més s'han anat recordant la simptomatologia de la COVID-19 i aconsellant els diferents consells que ens feien arribar des del Departament de Salut.

Respecte els grups confinats, s'ha anat fent un seguiment de les classes tal i com marca el pla d'obertura del curs 20-21.

3. Valors en què es basa la proposta

Seguretat

Amb les mesures que es proposen i la col·laboració imprescindible de tots els integrants de la comunitat educativa –incloses les famílies–, els centres educatius han de continuar sent espais on l'activitat educativa es pugui dur a terme d'una manera segura i confortable. Cal recordar que, segons el coneixement actual, infants i adolescents són un col·lectiu de risc molt baix respecte la COVID-19, tant pel que fa a l'afectació clínica que desenvolupen, com el seu paper poc important en la dinàmica epidèmica d'aquest coronavirus.

Salut

La salut dels alumnes, docents i altres persones treballadores dels centres educatius és una prioritat per als Departaments d'Educació i de Salut. Totes les mesures estan adreçades a reduir la transmissió del virus i a millorar la traçabilitat de casos i contactes.

Equitat

El període de confinament ha tingut efectes desiguals en els diferents grups de població. Sovint, aquelles persones pertanyents a col·lectius de major vulnerabilitat, n'han patit o n'estan patint les conseqüències d'una manera més acusada. L'assistència

als centres permet una socialització dels infants i adolescents que té un gran valor. El tancament de les escoles ha fet palesa la bretxa digital i cognitiva existent entre alumnes. Al mateix temps l'afrontament de la pandèmia ha requerit la discontinuació d'uns serveis presencials d'atenció a les dificultats d'aprenentatge i desenvolupament.

Per tot plegat, la proposta actual vol afavorir la presencialitat sense renunciar a la seguretat d'alumnes i personal docent i no docent dels centres educatius.

Vigència

Totes les mesures proposades seran vigents al llarg del curs escolar 21-22. No obstant això, aquestes mesures s'avaluaran i s'adaptaran en funció de l'evolució del context epidemiològic i dels avenços en el Pla de vacunació i en la immunitat del grup.

4. Organització dels grups estables

Es proposa l'organització entorn a grups de convivència estables. Es tracta de grups estables d'alumnes, amb el seu tutor o tutora, i en el marc dels quals es produeix la socialització de les persones que l'integren.

Poden formar part d'aquest grup estable altres docents o personal de suport educatiu i d'educació inclusiva si la major part de la seva jornada laboral transcorre en aquest grup. Es tracta, per tant, d'un grup de persones que tenen una relació propera i molt quotidiana. Així doncs, i per aquest curs, es desestima qualsevol agrupament d'alumnes fora del seu grup estable (amb excepció de les assignatures optatives de 1r i 3r d'ESO on s'apliquen mesures flexibilitzadores).

Puntualment podran accedir a aquests grups estables terceres persones (docents, altres professionals de suport educatiu i personal extern) a realitzar tallers, activitats o xerrades.

Actualment l'escola està formada per 850 alumnes amb 38 espais (6 per infantil, 12 a primària, 9 a l'ESO i 6 a cicles, aula taller, gimnàs, biblioteca, aula de plàstica, aula de música) i una plantilla de professorat formada per 70 docents. D'aquesta manera hem pogut formalitzar: dos grups estables per a cada curs d'infantil, 2 grups estables per a cada curs de primària i 2 grups estables per a cada curs de l'ESO (amb excepció de 4t que en tindrà tres) i un grup en cada nivell de cada cicle formatiu.

Com a escola assurem que l'ensenyament serà presencial per a tots els alumnes de tots els nivells educatius des d'educació infantil fins a la secundària i cicles formatius. En el cas de la incorporació d'un nou alumne al centre, se l'assignarà a un grup estable existent.

A més a més, seguirem oferint una educació de qualitat i equitat aplicant els criteris d'inclusió ja vigents i les pautes metodològiques adequades en funció de les necessitats educatives per atendre a diversitat.

Concreció per etapes

INFANTIL

A cada curs es faran dos grups estables heterogenis que tindran el seu tutor/a de referència. Hi haurà un especialista que farà codocència a l'aula en algunes matèries

L'ús de mascareta no serà obligatòria a l'aula dintre del mateix grup estable de convivència.

Durant el període d'adaptació de P3 (del 13 de setembre fins a al 30 d'octubre) hi haurà

també una persona de reforç (TEI) a cada classe i quan aquest període s'acabi, una d'elles es quedarà fent suport a P3 i l'altre a P4 fins a final de curs.

Puntualment a l'aula on hi hagi casos que es necessiti, entrarà una psicopedagoga i/o vetlladora complint sempre les mesures de distanciament i seguretat.

A continuació s'enumeren els grups estables que es mantindran durant el curs 2021-2022.

GRUPS	NOMBRE D'ALUMNES	DOCENTS ESTABLES	ALTRES DOCENTS (Amb mesures de seguretat)	Personal d'atenció educativa (intervé puntualment)	ESPAI ESTABLE	ESPAI TEMPORAL
P3A	23	Fernanda Parra/Flori Ruiz	3 Elisenda Bartrina - Miquel Cuesta. - Eulàlia Pastor	- 1 TEI - Elisabet Preixats (psicopedagoga)	Aula P3A	Aula Psico (Divendres 15 a 16 h)
P3B	23	M ^a Josep Sarmiento	3 Elisenda Bartrina - Miquel Cuesta. - Eulàlia Pastor	- 1 TEI - Elisabet Preixats (psicopedagoga)	Aula P3B	Aula Psico (Dimarts 12. a 13 h)
P4A	18	Pilar Casanova	3 Elisenda Bartrina - Miquel Cuesta - Eulàlia Pastor	Elisabet Preixats (psicopedagoga)	Aula P4A	Aula Psico (Dijous 9 a 10 h)
P4B	18	Paula Garcia	3 Elisenda Bartrina - Miquel Cuesta - Eulàlia Pastor	Elisabet Preixats (psicopedagoga)	Aula P4B	Aula Psico (Dimecres (12 a 13 h)
P5A	24	Francesca Costa	3 Elisenda Bartrina - Miquel Cuesta - Eulàlia Pastor	Elisabet Preixats (psicopedagoga)	Aula P5A	Aula Psico (Dilluns 9 a 10h)
P5B	23	Neus Jané	3 Elisenda Bartrina - Miquel Cuesta - Eulàlia Pastor	Elisabet Preixats (psicopedagoga)	Aula P5B	Aula Psico (Dimarts 9 a 10h)

PRIMÀRIA

Seguint directrius del departament, aquest curs, 21-22 tindrem dos grups estables heterogenis a cada nivell, ja que no ens recomanen un màxim d'alumnes per aula.

L'ús de mascareta de moment serà obligatòria dintre del grup estable de convivència, si bé,

es pot revisar si l'evolució de la pandèmia i el pla de vacunació ho permeten.

Si la matèria d'Educació Física té lloc a l'exterior i/o es mantenen els grups estables, no serà necessari l'ús de la mascareta

Cicle Inicial

Cicle inicial es faran dos grups estables heterogenis que tindran el seu tutor de referència. Temporalment entren especialistes, la SIEI i la professora de NEE.

Cicle mitjà

Cicle mitjà es faran dos grups estables heterogenis que tindran el seu tutor de referència. Temporalment entren especialistes, la SIEI i la professora de NEE.

Cicle superior

Cicle superior es faran dos grups estables heterogenis que tindran el seu tutor de referència. Temporalment entren especialistes, SIEI i la professora de NEE si fos necessari.

A continuació s'enumeren els grups estables que es mantindran durant el curs 2021-2022.

GRUPS	NOMBRE D'ALUMNES	DOCENTS ESTABLES	ALTRES DOCENTS (amb mesures de seguretat)	Personal d'atenció educativa (intervé puntualment)	ESPAI ESTABLE	ESPAI TEMPORAL
1rA	18	Mercè Font	4 -Àngels Villanueva -Anna Donés -Iris Ortega - Carles Los Santos. - Maite Garrido	Elisabet Preixats (psicopedagoga)	Aula 1rA	Gimnàs
1rB	18	Elena Luengo / Àngels Travessa	4 -Àngels Villanueva -Anna Donés -Iris Ortega - Carles Los Santos. - Maite Garrido	Elisabet Preixats (psicopedagoga)	Aula 1rB	Gimnàs
2nA	26	Axel Cutillas	4 -Àngels Villanueva -Anna Donés -Iris Ortega - Carles Los Santos.	Elisabet Preixats (psicopedagoga)	Aula 2nA	Gimnàs
2nB	26	Isabel Costa	4 -Àngels Villanueva -Anna Donés -Iris Ortega - Carles Los Santos.	Elisabet Preixats (psicopedagoga)	Aula 2nB	Gimnàs

3rA	25	Africa González	5 -Iris Ortega -Anna Donés -Carles Los Santos - Sònia Alonso -Anna Torcal.	Elisabet Preixats (psicopedagoga)	Aula 3rA	Gimnàs
3rB	26	Anna Puyals	5 -Iris Ortega -Anna Donés -Carles Los Santos - Sònia Alonso. -Anna Torcal.	Elisabet Preixats (psicopedagoga)	Aula 3rB	Gimnàs
4tA	26	Marc Calvo	4 -Iris Ortega -Anna Donés -Carles Los Santos - Sònia Alonso - Anna Torcal	Elisabet Preixats (psicopedagoga)	Aula 4tA	Gimnàs
4tA	26	Marc Calvo	4 -Iris Ortega -Anna Donés -Carles Los Santos - Sònia Alonso - Anna Torcal	Elisabet Preixats (psicopedagoga)	Aula 4tA	Gimnàs
4tB	27	Ana Piñel	5 -Iris Ortega -Anna Donés -Carles Los Santos - Sònia Alonso - Anna Torcal.	Elisabet Preixats (psicopedagoga)	Aula 4tB	Gimnàs
5èA	27	Dolors Ibañez	6 -Iris Ortega -África González - Sònia Alonso. - Elisenda Bartrina. - Marc Calvo. - Anna Torncal	Elisabet Preixats (psicopedagoga)	Aula 5èA	Gimnàs
5èB	27	Susana Bujalance	5 -Iris Ortega -África González - Sònia Alonso. - Elisenda Bartrina. - Anna Torcal	Elisabet Preixats (psicopedagoga)	Aula 5èB	Gimnàs
6èA	26	Álvaro Martín	4 -Iris Ortega -Elisenda Bartrina - Sònia Alonso - Anna Torcal	Elisabet Preixats (psicopedagoga)	Aula 6èA	Gimnàs
6èB	26	Sílvia Ledesma	4 -Iris Ortega -Elisenda Bartrina - Sònia Alonso. - Anna Torcal.	Elisabet Preixats (psicopedagoga)	Aula 6èB	Gimnàs

ESO

El professorat i l'alumnat estarà a l'aula amb mesures de seguretat i mascareta.

L'ús de mascareta serà obligatòria dintre del grup estable de convivència, si bé, es pot revisar si l'evolució de la pandèmia i el pla de vacunació ho permeten.

Si la matèria d'Educació Física té lloc a l'exterior i/o es mantenen els grups estables, no serà necessari l'ús de la mascareta

GRUPS	NOMBRE D'ALUMNES	DOCENTS ESTABLES	ALTRES DOCENTS	Personal d'atenció educativa	Personal d'atenció educativa	ESPAI ESTABLE	ESPAI TEMPORAL
1r ESO A	30	0	7 especialistes	Elisabet Preixats (Orientadora)	(---)	Aula 1r ESO A	Pavelló (dilluns 10.30 a 11.30 i dimarts 12.30a 13.30)
1r ESO B	31	0	7 especialistes	Elisabet Preixats (Orientadora)	(---)	Aula 1r ESO B	Pavelló (dimecres 10.30 a 11.30 i divendres 9.00 a 10.00)
2n ESO A	29	0	6 especialistes	Elisabet Preixats (Orientadora)	(---)	Aula 2n ESO A	Pavelló (dilluns 15.00 a 17.00 h)
2n ESO A	29	0	6 especialistes	Elisabet Preixats (Orientadora)	(---)	Aula 2n ESO A	Pavelló (dilluns 15.00 a 17.00 h)
2n ESO B	29	0	6 especialistes	Elisabet Preixats (Orientadora)	(---)	Aula 2n ESO A	Pavelló (dilluns 11.30 a 13.30 h)
3r ESO A	32	0	7 especialistes	Elisabet Preixats (Orientadora)	(---)	Aula 3r ESO A	Pavelló (dimarts 15.00 a 17.00 h)
3r ESO B	31	0	7 especialistes	Elisabet Preixats (Orientadora)	(---)	Aula 3r ESO A	Pavelló (dijous 15.00 a 17.00 h)
4t ESO A	23	0	6 especialistes	Elisabet Preixats (Orientadora)	(---)	GR 4	Pavelló (dimarts 8.00 a 10.00 h)
4t ESO B	12	0	6 especialistes	Elisabet Preixats (Orientadora)	(---)	Aula 4t ESO A	Pavelló (dimecres 8.00 a 10.00 h)
4t ESO C	21	0	6 especialistes	Elisabet Preixats (Orientadora)	(---)	Aula 4t ESO B	Pavelló (dijous 8.00 a 10.00 h)

S'enumeren les activitats o matèries dels diferents nivells que subjectes a aquesta circumstància:

Nivell	Matèries
1r ESO	<ul style="list-style-type: none"> - Matemàtiques - Català - Castellà. - Anglès - Tecnologia - EF - C. Socials - C. N. Biologia i Geologia - EVP - Música - Religió. - AC. Academic R&T - AC. Escola Verda / AC Taller de música
2n ESO	<ul style="list-style-type: none"> - Matemàtiques - Català - Castellà. - Anglès - Tecnologia - EF - C. Socials - C. N. Física i Química - EVP - Religió. - AC. Desconeix-te. - AC. Taller d'anglès / AC. Escola Verda
3r ESO	<ul style="list-style-type: none"> - Matemàtiques - Català - Castellà. - Anglès - Tecnologia - EF - C. Socials - C. N. Biologia i Geologia - C. N. Física i Química. - Música - Religió. - AC. Taller de Belles Arts/ Taller de tecnologia - AC. Lletres en moviment / Art de pensar

4t ESO	<ul style="list-style-type: none">- Matemàtiques- Català- Castellà.- Anglès- EF- C. Socials- Religió.- AC. Robòtica / AC Cuida't / AC Periodisme i audiovisuals- AC. Oratòria / AC. DiaMat / AC Taller d' anglès
--------	--

5. Criteris organitzatius dels recursos per a l'atenció de l'alumnat amb necessitat específica de suport educatiu

Valorant les conseqüències de la pandèmia en el curs 20-21, en el desenvolupament cognitiu, afectiu i social de l'alumnat vulnerable, en aquest apartat s'exposen els criteris que es seguiran per poder organitzar l'acompanyament, seguiment i atenció directa de l'alumnat amb especials dificultats:

- Seguint les pautes dels grups estables de convivència. Les persones que fan suport a l'alumnat més vulnerable, en les hores que es creguin més convenients, entraran a les aules per atendre'ls segons les seves necessitats, sempre amb mascareta. (Educatora i mestre de NEE)
- El vetllador/a atindrà els seus alumnes dins el grup estable de convivència, sempre amb la mascareta.
- La SIEI atindrà els seu alumnes dins del grup estable de convivència sempre amb mascareta
- Codocència en el cas de primària i secundària i puntualment en infantil, en algunes matèries instrumentals, creiem convenient que hi hagi un segon professor per tal d'ajudar a l'alumnat a assolir les diferents competències.
- El CREDA intervindrà amb els seus alumnes en un espai fix, es desinfectarà quan s'acabi la sessió.

6. Organització de les entrades i sortides

Important per accedir al centre:

Per tal d'accedir al centre caldrà tenir en compte una sèrie de requisits que ens possibilitin assegurar i complir la normativa i mesures de seguretat.

Les famílies han de verificar, abans d'entrar a l'escola, l'estat de salut del seu fill/a i comprovar que no té una temperatura superior als 37,5° ni presenta cap dels símptomes compatibles amb la covid-19:

- Febre o febrícula > 37,5°C
- Tos
- Dificultat per respirar
- Mal de coll (considerar només si també hi ha un altre símptoma)
- Refredat nasal (considerar només si també hi ha un altre símptoma)
- Fatiga, dolors musculars i/o mal de cap
- Mal de panxa, amb vòmits o diarrea
- Pèrdua d'olfacte o gust (infants grans i adolescents)

Cal explicitar, però, que l'alumnat o personal de centre que presenten algun dels símptomes compatibles i hagin tingut covid-19 en els 90 dies previs no s'ha de considerar cas sospitós de nou.

No podran accedir al centre infants, adolescents o adults en aïllament per ser positius de COVID-19. Tampoc les persones sense pauta completa o que no han passat el COVID-19 en els darrers 6 mesos que:

- Estan a l'espera d'un resultat PCR.
- Conviuen en una persona diagnosticada de COVID-19.
- Conviuen amb una persona que està a l'espera d'un resultat PCR o una altra prova perquè són un cas sospitós.
- Estan en quarantena domiciliària perquè son contactes estrets.

Els contactes dels contactes estrets si que podran assistir al centre.

En cas que l'alumne presenti una malaltia crònica d'elevada complexitat que pugui augmentar el risc de gravetat o en cas de contraure la infecció per SARS-CoV 2, es valorarà de conjuntament amb la família/tutor, d'una banda, i l'equip pediàtric, de l'altra, les implicacions que pot comportar reprendre l'activitat educativa presencialment al centre educatiu tenint present el seu estat vacunal si té 12 anys o més de 12.

Control de símptomes per part de les famílies

Les famílies i l'alumnat major d'edat, han de fer-se responsables de l'estat de salut dels seus fills i filles. A l'inici de curs totes les famílies hauran de signar una declaració responsable que son coneixedores de la situació de pandèmia generada per la covid-19 i el risc que això comporta.

Acompanyament alumnat d'educació infantil

A les entrades i sortides de P3, així com a les sortides de P4 i P5 es permetrà l'accés d'un acompanyat a l'escola tot seguint les mesures de prevenció i seguretat següents:

- L'acompanyant no pot presentar símptomes compatibles amb la covid-19 o ni haver-los presentat en els darrers 10 dies. Tampoc pot ser contacte estret amb una persona amb la covid-19 confirmada o amb simptomatologia compatible en els darrers 10 dies.
- Els/les acompanyants que pateixin una malaltia de risc davant de la covid-19, així com dones embarassades, han d'avaluar la conveniència de participar en el període d'acollida
- Només es permet un acompanyant per infant i cal mantenir la distància de seguretat (1,5m) amb la resta de persones.
- Cal rentar-se les mans amb aigua i sabó o gel hidroalcohòlic abans d'accedir al centre educatiu.
- Cal portar posada la mascareta correctament.

Entrades i Sortides

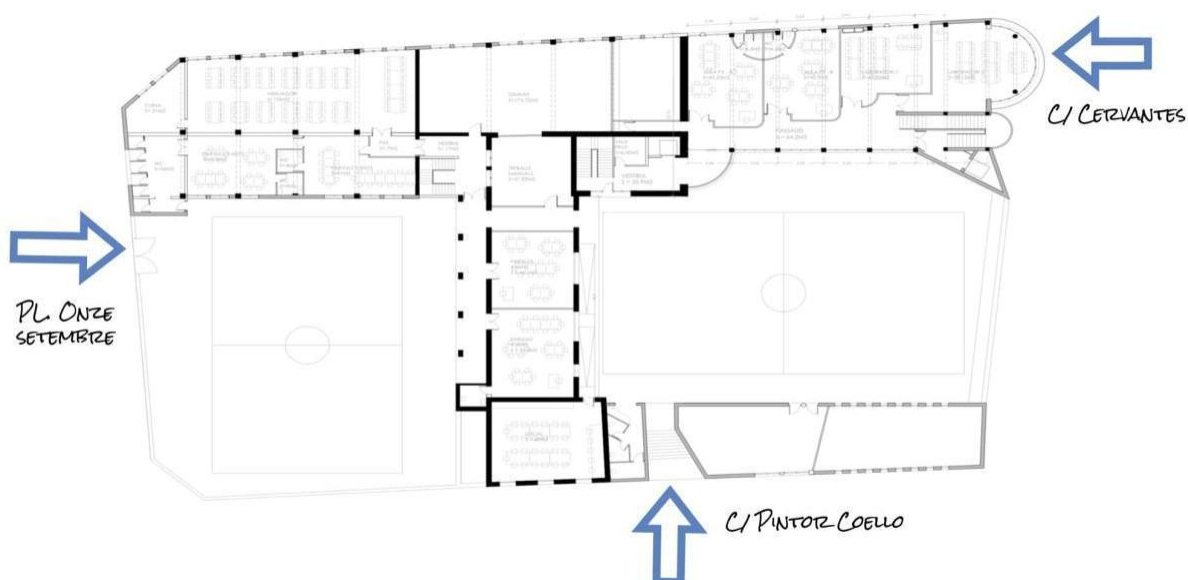
En les hores d'inici i final de les activitats educatives, les entrades i sortides del centre es realitzaran de forma esglaonada per evitar aglomeracions i sempre mantenint la distància de seguretat. S'utilitzaran 3 diferents accessos a la instal·lació.

Donat que al nostre centre tenim una elevada densitat d'alumnes a les entrades i sortides de l'escola caldrà que accedeixin sempre amb mascareta tant l'alumnat com per tot el professorat. Per l'alumnat menors de 6 anys no és obligatòria però sí aconsellable.

Les entrades i sortides estan organitzades en diferents torns i per diferents accessos en funció del seu curs i grup estable. Hem tingut en compte la ubicació de l'aula dels grups estables i el volum de persones per tal de minimitzar al màxim el recorregut per espais comuns.

Els grups de Infantil podran accedir al recinte escolar un familiar seguint totes les mesures de protecció establertes, utilitzant mascaretes i sempre mantenint la distància de seguretat

A l'escola hi ha tres accessos d'entrada i de sortida:



Les famílies de moment no podran accedir a l'interior del recinte escolar exceptuant un familiar per alumne/a a infantil en els casos detallats més endavant. Si els pares o mares haguessin d'accedir al centre per algun motiu excepcional ho farien seguint les instruccions per part del personal i complint la normativa establerta.

A continuació adjuntem una taula amb les entrades i sortides dels diferents cursos:

CURS	TIPUS D'ACCÉS	HORA D'ENTRADA I DE SORTIDA
P3 (amb mascareta i un familiar)	Pl. Onze de Setembre	9.05 - 13.00 15.05 - 17.00
P4 (amb mascareta i un familiar)	Pl. Onze de Setembre	9.00-13.00 15.00-17.00
P5 (amb mascareta i un familiar)	C/ Pintor Coello	9.05 -13.05 15.10 - 17.10
Cicle Inicial (amb mascareta)	Pl. Onze de Setembre	8.50 - 12:50 14.50 - 16.50
Cicle Mitjà (amb mascareta)	C/ Pintor Coello	9.00 - 13.00 15.00 - 17.00
Cicle Superior (amb mascareta)	C/ Pintor Coello	8.50 - 12:50 14.55 - 16.55
1r ESO A i B (amb mascareta)	C/ Pintor Coello(matí) C/ Cervantes (tarda)	07.55 - 13.30 14.55 - 16.55
2n ESO A i B (amb mascareta)	C/ Pintor Coello (matí) C/ Cervantes (tarda)	07.55 - 13.30 14.55 - 16.55

3r ESO A i B (amb mascareta)	C/ Cervantes	07.55 - 13.30 15.00 - 17.00
4t ESO A (amb mascareta)	C/ Pintor Coello (matí) C/ Cervantes (tarda)	08.00 - 13.30 14.55 - 16.55
4t ESO B i C (amb mascareta)	C/ Cervantes	08.00 - 13.30 15.00 - 17.00
CFGM Farmàcia i Parafarmàcia	C/ Pintor Coello	08.15- 14.45
CFGS Màrqueting i Publicitat	C/ Pintor Coello	08.15- 14.45
CFGS Documentació i Administració Sanitària	C/ Pintor Coello	15.15-21.15

Observacions:

Serà important que els grups respectin amb rigorositat l'horari d'entrades i sortides per tal d'evitar creuaments als passadissos i assegurant així la distància entre grups.

Hi haurà professorat o personal de suport aplicant hidrogel a les portes d'entrada de l'escola. A l'ESO hi haurà professorat supervisant l'autosuministrament d'hidrogel per part de l'alumnat.

En qualsevol cas, per garantir les mesures de prevenció a les entrades i sortides del centre així com en els passadissos i llocs de concurrència, els alumnes i el personal del centre educatiu han de portar la mascareta fins arribar a l'aula del grup estable.

7. Organització de l'espai d'esbarjo

Per afavorir el manteniment de les mesures de seguretat, atès que disposem de dos patis farem torns i parcel·larem els 2 espais utilitzant cintes, cons o tanques extensibles.

Cal recordar que l'alumnat i professorat portarà posada la mascareta fora de l'aula.

A més a més, caldrà aplicar gel hidroalcohòlic abans i després d'anar i tornar del pati.

Durant l'esbarjo el grups estables del mateix nivell podran interaccionar entre ells, fent servir l'ús de mascareta.

Es podrà intercanviar i compartir material sempre i quan l'alumnat formi part del mateix grup estable.

A continuació s'especifica l'organització dels esbarjos de les tres etapes de l'escola.

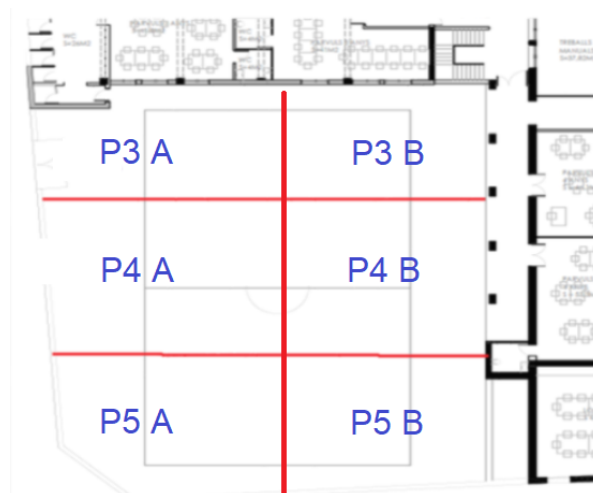
EDUCACIÓ INFANTIL

L'alumnat sortirà al pati sense mascareta respectant els grups estables. Abans i després de l'estona d'esbarjo caldrà fer neteja de mans amb el gel hidroalcohòlic. A més a més, no es podran portar joguines de casa. En tot moment es respectarà la parcel·lació de les zones del pati.

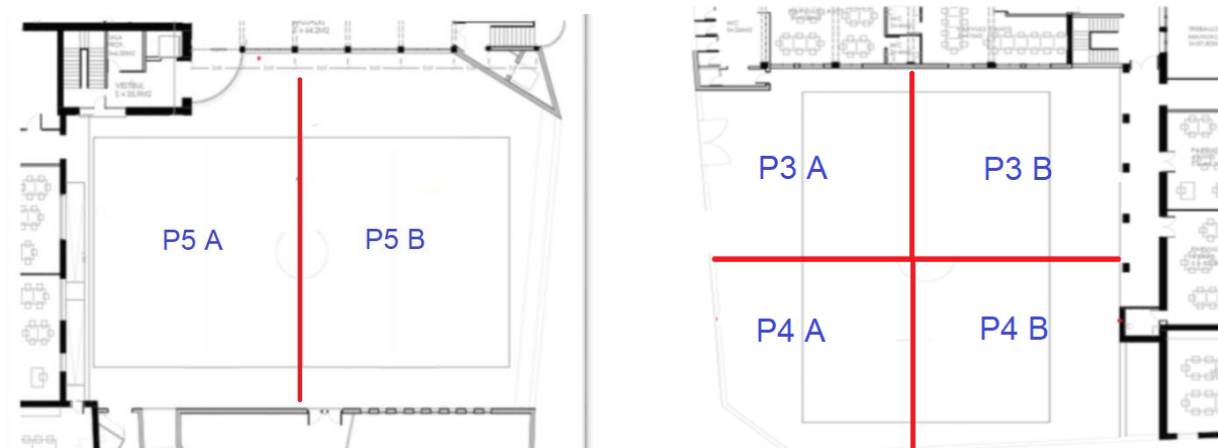
Aquestes condicions podran ser modificades depenent de l'evolució de la pandèmia i del pla de vacunació

CURS-NIVELL-GRUP	HORA DE PATI
P3/ P4B i P5	Pati Porterries de 10:05 a 10:25
P3 i P4	Pati Porterries de 11:40 a 12.00
P5	Pati Nou de 11:40 a 12.00
P3 i P4	Pati Porterries de 16.15 a 16.40
P5	Pati Nou de 16.15 a 16.40

Pati de Porterries
Horari de 10.05h a 10.25h



Horari de 11.40-12.00 i 16.15-16.40h



EDUCACIÓ PRIMÀRIA OBLIGATÒRIA

Cicle Inicial

L'alumnat sortirà al pati amb mascareta respectant els grups estables i es parcel·larà el pati. Abans i després de l'estona d'esbarjo caldrà fer neteja de mans amb gel hidroalcohòlic. L'alumnat esmorzarà a l'aula abans de sortir al pati.

Durant el trajecte caldrà que portin posada la mascareta i un cop arribat a la seva parcel·la de pati se la poden treure si estan amb el seu grup estable. Si estan amb tot el nivell caldrà que portin mascareta en tot moment. En tot moment es respectarà la parcel·lació dels patis.

Aquestes condicions podran ser modificades depenent de l'evolució de la pandèmia i del pla de vacunació.

URS	HORA DE PATI
1r	10.30h - 11.00h Pati Porteries
2n	10.30h - 11.00h Pati Porteries



Espai: Pati Porteries

Cicle Mitjà

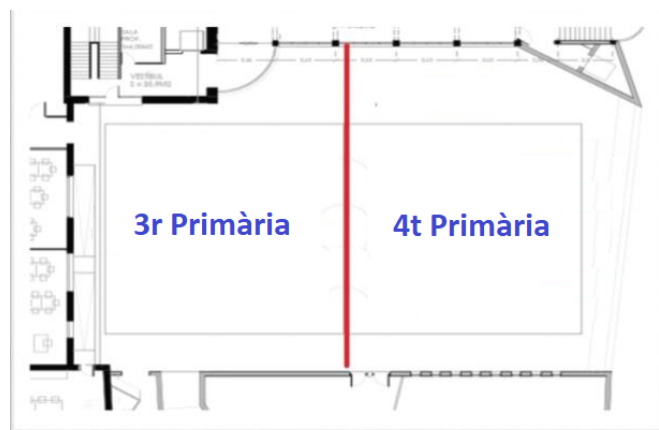
L'alumnat sortirà al pati amb mascareta respectant els grups estables i es parcel·larà el pati. Abans i després de l'estona d'esbarjo caldrà fer neteja de mans amb gel hidroalcohòlic.

Durant el trajecte caldrà que portin posada la mascareta i un cop arribat a la seva parcel·la de pati se la poden treure per esmorzar, respectant la distància de seguretat.. Una vegada han acabat d'esmorzar es tornen a posar la mascareta

No es podran portar joguines de casa. En tot moment es respectarà la parcel·lació dels patis.

Aquestes condicions podran ser modificades depenent de l'evolució de la pandèmia i del pla de vacunació.

CURS	HORA DE PATI
3r	10.30h - 11.00 h Pati Nou
4t	10.30h – 11:00h Pati Nou



Espai: Pati nou

Cicle Superior

L'alumnat sortirà al pati amb mascareta respectant els grups estables i es parcel·larà el pati. Abans i després de l'estona d'esbarjo caldrà fer neteja de mans amb gel hidroalcohòlic.

Durant el trajecte caldrà que portin posada la mascareta i un cop arribat a la seva parcel·la de pati se la poden treure per esmorzar, respectant la distància de seguretat.. Una vegada han acabat d'esmorzar es tornen a posar la mascareta

No es podran portar joguines de casa. En tot moment es respectarà la parcel·lació dels patis.

Aquestes condicions podran ser modificades depenent de l'evolució de la pandèmia i del pla de vacunació.

CURS	HORA DE PATI
5è i 6è	11.00h 11.30h Pati de porteries



Espai: Pati Porteries nou

Educació Secundària Obligatòria

L'alumnat sortirà al pati amb mascareta respectant els grups estables i es parcel·larà el pati. Abans i després de l'estona d'esbarjo caldrà fer neteja de mans amb gel hidroalcohòlic.

Durant el trajecte caldrà que portin posada la mascareta i un cop arribat a la seva parcel·la de pati se la poden treure per esmorzar, respectant la distància de seguretat. Una vegada han acabat d'esmorzar es tornen a posar la mascareta.

Aquestes condicions podran ser modificades depenent de l'evolució de la pandèmia i del pla de vacunació

CURS-NIVELL-GRUP	HORA DE PATI
1r i 2n ESO	Pati nou en l'horari habitual
3r i 4t ESO	Pati nou en l'horari habitual



8. Relació amb la comunitat educativa

A continuació exposem les diferents situacions de relacions amb agents de la comunitat educativa:

- Sessions del consell escolar: 3 sessions 1 per trimestre, presencials, si les condicions ho permeten, en cas contrari, virtuals.
- Procediment de difusió i informació del pla d'organització a les **famílies**: El pla d'organització es farà arribar a les famílies a través de la plataforma CLICKEDU del centre, posada com a notícia per a tota la comunitat educativa.
- Les reunions d'inici de curs es faran en format telemàtic, seguint instruccions fetes per Departament d'Educació, tret de P3 i 1r d'ESO que seran presencials, amb distàncies de seguretat i mascareta.

- Les reunions de delegats: 3 sessions 1 per trimestre, presencials, si les condicions ho permeten, en cas contrari, virtuals.
- Procediments de comunicació amb les famílies: Es prioritzarà el contacte mitjançant Mail, telèfon i/o la plataforma virtual de l'escola (Clickedu). Respecte les reunions de tutoria amb les famílies es prioritzaran les trobades telemàtiques i/o telefòniques mantenint un nombre mínim de 1 o 2 reunions del tutor amb la família.
S'han habilitat 4 espais concrets dins l'escola anomenats "Meeting Rom" perquè el professorat pugui portar a terme aquestes reunions telemàtiques amb els pares.
En cas de necessitat de fer una trobada presencial, es farà sempre mantenint les mesures de seguretat.
- Eines virtuals: Per als pocs casos que siguin necessaris es garantirà una formació per a les famílies en la plataforma virtual Clickedu i GSuite. Les persones de referència seran els tutors del curs.

9. Servei de menjador

Atès que disposem d'un espai ampli de menjador en relació amb el nombre d'alumnes usuaris, es mantindran els horaris i espai de menjador del curs passat.

A l'espai de menjador els grups estables es mantindran i garantirem que hi hagi una distància de seguretat respecte altres grups estables. Es faran els torns de dinar que calgui per tal de garantir-ho.

El número de torns dependrà del número de comensals de cada grup estable, distribuïts des de les 12,45 hores on iniciarem els més petits (educació infantil), a continuació, seran els grups de primària i finalment els grups de secundària.

El professorat farà 2 torns com és habitual, ja que disposen de l'espai necessari per mantenir distància de seguretat i amb aforament limitat.

Els espais que utilitzarem per les activitats de migdia adreçades a l'alumnat usuari de menjador seran els patis (en cas de pluja, podran fer ús d'algun espai interior). A més a més, l'alumnat de P3 que fa la migdiada en un lloc habilitat al gimnàs.

10. Pla de ventilació, neteja i desinfecció

Les mesures que el centre defineix en el marc d'aquest Pla, han de ser fàcilment adaptables en funció de l'evolució epidemiològica. A més a més totes les mesures d'aquest apartat, fan referència a tots els edificis del centre.

Ventilació d'espais

- Per a aules, tallers i altres espais ocupats per més de 15 persones, amb activitat sedentària, la pauta de ventilació és ventilar com a mínim 3 cops al dia: a primera hora del matí, abans del pati i al migdia com a mínim 10 minuts. Tot i que la recomanació és que sempre que sigui possible i la situació meteorològica ho permeti es deixin les finestres obertes.
- Per al pavelló, espais interiors de joc, o qualsevol altre espai que, temporalment, es pugui destinar a l'activitat física o de joc dinàmic: la ventilació serà de 10 minuts abans i després de cada sessió. La ventilació es tant important com la neteja en especial on hi ha presència continuada de persones.

Neteja i desinfecció

L'empresa de neteja presentarà a l'inici de setembre el pla de neteja que la direcció del centre ha de validar. Aquest pla s'adequarà a les necessitats de neteja i desinfecció que pauta el Departament de Salut.

11. Extraescolars i acollida

Les activitats extraescolars i l'espai d'acollida, es duran a terme aplicant la distància de seguretat i utilitzant la mascareta. No obstant això, aquestes mesures s'avaluaran i adaptaran en funció de l'evolució del context epidemiològic i dels avenços en el Pla de vacunació i en la immunitat del grup.

Les activitats extraescolars començaran al mes d'octubre amb un màxim de 10- 15 persones amb la idea de mesclar els mínims grups estables possibles.

12. Activitats complementàries (sortides i colònies)

El centre podrà dur a terme les activitats previstes en la seva programació general anual, pel que fa a sortides i colònies, amb les adaptacions que calguin ateses les mesures de prevenció i seguretat sanitària, d'acord amb el pla sectorial vigent.

A més a més, caldrà assegurar que tant el transport, l'espai i l'empresa que organitza l'activitat compleix un protocol que s'adapta al marc normatiu dissenyat per les activitats de l'escola.

13. Reunions dels òrgans unipersonals i col·lectius de coordinació i govern

Durant l'activitat acadèmica es realitzen un seguit de reunions per tal de gestionar i preparar les diferents activitats escolars. Aquestes reunions es realitzaran seguint la normativa establerta, és a dir, amb una bona ventilació, ús d'hidrogel i ús de la mascareta. S'han habilitat diferents espais comuns de l'escola per poder realitzar aquestes reunions.

ÒRGANS	TIPUS DE REUNIÓ	FORMAT DE LA REUNIÓ	PERIODICITAT/ TEMPORITZACIÓ
Equip directiu	Planificació	Presencial	2h setmanals
Reunió cap d'estudis EI-EP-ESO	Coordinació	Presencial	1h setmanal
Equip docent de P3A-P4A-P5A	Coordinació	Presencial	1h setmanal
Equip docent de P3B-P4B-P5B	Coordinació	Presencial	1h setmanal
Reunió de nivells EI	Planificació	Presencial	1h setmanal
Reunió de nivells CI	Planificació	Presencial	1h setmanal
Equip docent CM	Coordinació	Presencial	1h setmanal
Reunió de nivells CM	Planificació	Presencial	1h setmanal
Reunió de nivell CS	Planificació	Presencial	1h setmanal
Coordinadors EI/EP i Cap d'estudis	Coordinació	Presencial	1h quinzenal
Pastoral	Coordinació	Presencial	1h setmanal
Reunió ESO	Coordinació	Presencial/telemàtica	2h setmanals
Reunió CAD	Coordinació	Presencial	1h setmanal
Reunió Caps de Departament ESO	Coordinació	Presencial	1h setmanal

Les reunions de caràcter general com claustres o reunions de més de 10 persones seran telemàtiques. Aquestes es podran revisar si l'evolució de la pandèmia i el pla de vacunació ho permeten.

14. Protocol d'actuació en cas de detectar un possible cas de covid-19

Davant d'una persona que comenci a desenvolupar símptomes compatibles amb la COVID-19 al centre educatiu seguirem els passos següents:

1. Es contactarà amb la/les persona/es responsable/s de gestionar possibles casos COVID-19. Tot el personal de centre tindrà l'horari i telèfon de la persona de contacte per tal d'agilitzar el procés.
2. Es portarà a la persona a un espai separat d'ús individual i ben ventilat.
3. Se li col·locarà una mascareta quirúrgica (tant a la persona que ha iniciat símptomes com a la persona que quedi al seu càrrec). Si la persona acompanyant no està vacunada caldrà que es col·loqui una mascareta PPF2, una pantalla facial i una bata d'un sol ús.
4. La directora o persona encarregada, contactarà amb la família per tal que vingui a buscar l'infant o adolescent. En cas de presentar símptomes de gravetat es trucarà també al 061. També s'informarà a la família de la necessitat de contactar amb el seu CAP de referència per valorar la situació i fer les actuacions necessàries.
5. Es tancarà en una bossa tot el material utilitzat a l'espai d'ús individual on s'ha aïllat la persona i s'introduirà aquesta bossa tancada en una segona bossa abans de dipositar-la amb la resta de residus.
6. Es farà seguiment del cas detectat.

Si la simptomatologia s'inicia fora de l'horari escolar o en dies no lectius, la família o la persona amb símptomes ha de contactar amb el seu CAP de referència o, fora de l'horari del CAP, amb els centres d'urgències d'atenció primària (CUAP), per valorar la situació i fer les actuacions necessàries.

Caldrà però que les famílies es posin en contacte amb el tutor/a en cas de detectar un positiu covid fora d'horari escolar per tal de fer-ne una bona gestió i seguiment.

Gestió de casos

Quan un infant o jove estigui a l'espera d'un resultat PCR per símptomes compatibles amb la covid-19, els contactes estrets del GCE no caldrà que facin confinament. Quan un infant o joves estigui a l'espera d'un resultat PCR per ser contacte estret, no està indicat el confinament dels seus convivents.

Si un alumne resulta ser positiu en covid-19 caldrà fer un estudi de tot el grup estable. Aquest estudi variarà en funció de si els contactes estret tenen la pauta completa de vacunació o han passat la covid-19 en els darrers sis mesos.

Si el contacte del GCE no té vacuna o té la pauta incompleta, s'hauran de fer PCR entre el 4t i 5è dia des que es va diagnosticar el cas. Aquest integrants del GCE caldrà que facin quarantena.

Si el contacte del GCE té vacunació completa o ha passat la covid-19 en els darrers sis mesos, caldrà que es faci un test antígens a farmàcia (tan ràpid com sigui possible). Si no es fa en 72h caldrà fer quarantena. El centre lliurarà una carta als alumnes del GCE per poder-se identificar com a contacte estret a la farmàcia. No cal fer quarantena.

Quan confirmem un cas positiu dins d'un grup estable, s'informarà a les famílies dels infants del GCE que son contactes estrets i que cal fer quarantena domiciliària (sempre que no tinguin pauta completa o hagin passat la covid-19 en els darrers 6 mesos).

Un cop iniciada la quarantena no podran fer activitats extraescolars.

Els germans o familiars d'un positiu han de seguir el procediment general de gestió de casos COVID-19. Per tal de tornar al centre no caldrà fer-se PCR ni presentar cap certificat mèdic.

Graella de gestió de la detecció de possibles casos per simptomatologia compatible amb la covid-19

CASOS POTENCIALS	ESPAI HABILITAT PER A L'ÀILLAMENT	PERSONA RESPONSABLE DE REUBICAR L'ALUMNE/A I CUSTODIAR- LO FINS QUE EL VINGUIN A BUSCAR	PERSONA RESPONSABLE DE TRUCAR A LA FAMÍLIA	PERSONA RESPONSABLE DE COMUNICAR EL CAS ALS SERVEIS TERRITORIALS
Educació Infantil	Administració - Sala 2	Elisabet Preixats, Maite Garrido Substitut: Àngels Villanueva	Administració	La direcció del centre
Educació Primària	Administració - Sala 2	Elisabet Preixats, Maite Garrido Substitut: Àngels Villanueva	Administració	La direcció del centre
Educació Secundària	Administració - Sala 2	El professor d'aula avisarà al de professor de guàrdia i aquest es posarà en contacte amb l'Elisabet Preixats o Maite Garrido Substitut: Àngels Villanueva	Administració	La direcció del centre
Cicles Formatius	Administració - Sala 2	Elisabet Preixats, Maite Garrido Substitut: Àngels Villanueva	Administració	La direcció del centre

L'encarregada de custodiar l'alumnat també omplirà una graella on s'especificarà: nom de l'alumne/a, dia i hora de la detecció, explicació del protocol seguit i observacions, nom de la persona que ha fet les actuacions, nom del familiar que l'ha vingut a buscar, persona de salut amb qui es manté el contacte i centre d'atenció primària.

Per a l'alumnat de cicles major de 18 anys, en cas de detectar un possible cas COVID-19 marxarà directament al CAP sense necessitat d'acompanyant.

15. Protocol del seguiment dels casos covid-19

El centre estarà en permanent contacte amb inspecció educativa i serveis sanitaris per tal de garantir les actuacions necessàries davant la gestió d'un cas COVID-19. El seguiment es realitzarà mitjançant l'aplicació traçacovid.

16. Concrecions per a l'educació infantil

Pla d'acollida de l'alumnat

Només l'alumnat de P3 entrarà a l'escola amb un únic acompanyant fins a la porta de la classe tant a les entrades com a les sortides, mantenint la distància de seguretat amb la resta de les persones.

Els acompanyants de P3 accediran al recinte escolar, amb mascareta i amb rentada de mans per portar i recollir els infants. A més, l'acompanyant, no pot presentar símptomes, compatibles a la Covid-19 i que no hagi sigut un contacte estret amb una persona positiva.

Es recomana que tot l'alumnat de P3 també utilitzin la mascareta per entrar a l'escola. L'horari d'entrades i sortides d'aquest alumnat serà exclusiu per ells sols per evitar coincidir amb altres grups donat que ho fan acompanyats d'un adult. Serà el següent:

- Entrades a les 9:05 i 15.05h
- Sortides a les 13:00h i 17:00h

Els 3 primers dies d'escola es farà una d'adaptació:

Al matí els alumnes es dividiran en dos grups i cadascun d'ells vindran a l'escola en 2 franges horàries diferents:

- de 9:05h a 11h
- de 11:10h a 13.00h

La tarda serà optativa per a tots ells en funció del procés adaptatiu individual de cada infant. Cada grup estable de P3 tindrà un espai propi al pati limitat per amb tanques extensibles.

17. Pla de treball del centre educatiu en confinament

Concrecions per Educació Infantil

En la primera reunió amb les famílies es farà una revisió per verificar si tenen tot el material necessari per treballar en cas de confinament, com poden ser: ordinadors, connexió a internet, credencials en la nostra plataforma, assignació de correu electrònic escolar al nostre alumnat.

La manera de treballar a l'Educació Infantil serà la següent.

- Els tutors enviaran 2 propostes setmanals a través de Google Classroom de les matèries instrumentals. Cada proposta estarà composta d'una o varies tasques a fer per l'alumne amb una explicació de la tasca dirigida als pares i/o un vídeo-tutorial dirigit a l'alumne.

Les propostes tindran com a objectiu:

- Presentar un contingut concret a treballar
- Realitzar una petita tasca (activitat o fitxa) referents a aquest contingut amb l'ajut i seguiment dels pares; els quals hauran de retornar les tasques fetes via Classroom a través de fotos/vídeos.

Pla de treball:

- Es realitzarà una videoconferència al dia a través de Google Meet, de les quals 2 seran realitzades per les tutores i 3 per les diferents especialitats. En aquestes videoconferències es faran jocs i dinàmiques d'aprenentatge que permetran consolidar el contingut que s'estigui treballant i també tutories. Donades les edats primerenques de l'alumnat d'Educació Infantil:
 - Les tutores: Realitzaran aquestes videoconferències dividint en dos meitats cada grup estable.
 - Els especialistes: Realitzaran aquestes videoconferències per grups estables.
- A més a més del matí, es contemplarà la possibilitat de fer videotrucades en la franja horari de tarda (de 3h a 6h com a molt tard) donat que es necessita la col·laboració dels pares i és en aquesta franja quan solen tenir més disponibilitat.
- Si fos necessari s'atendrà, per videoconferència individualitzada a l'alumnat/família que presenti certes dificultats.
- Mínim un cop a la setmana es realitzarà una coordinació de l'equip docent per nivell.
- Mínim un cop a la setmana es realitzarà una coordinació de l'equip docent a nivell de cicle.
- Coordinació de l'equip docent per etapa amb la cap d'estudis quinzenalment.
- La comunicació amb les famílies es realitzarà per clickedu, Google Meet o trucada telefònica de forma individual.

NIVELL EDUCATIU	MÈTODE DE TREBALL I RECURSOS DIDÀCTICS PREVISTOS	PERIODICITAT DEL CONTACTE DEL GRUP	PERIODICITAT DEL CONTACTE INDIVIDUAL AMB L'ALUMNE	PERIODICITAT DE CONTACTE AMB LA FAMÍLIA
P3	<p>A través de Classrom l es rebran propostes i de treball.</p> <p>Tutorials i vídeos pel els alumnes.</p> <p>.Es farà servir també dossiers de fitxes i llibre de paper.</p>	<p>L'alumnat tindrà una videoconferència diària per Google Meet.</p> <p>- Dos dies a la setmana a càrrec de la tutora</p> <p>- Tres dies a la setmana per a especialistes</p>	<p>Videoconferència cada dia</p> <p>Telefònic sempre que convingui.</p>	<p>Plataforma de l'escola: Clickedu</p> <p>Videoconferència o telefònic sempre que convingui</p>

P4	<p>A través de Classroom l'es rebren propostes i de treball.</p> <p>Tutorials i vídeos pel els alumnes.</p> <p>Es farà servir també dossiers de fitxes i llibre de paper.</p>	<p>L'alumnat tindrà una videoconferència diària per Google Meet.</p> <p>- Dos dies a la setmana a càrrec de la tutora</p> <p>- Tres dies a la setmana per a especialistes</p>	<p>Videoconferència cada dia</p> <p>Telefònic sempre que convingui.</p>	<p>Plataforma de l'escola: Clickedu</p> <p>Videoconferència o telefònic sempre que convingui</p>
P5	<p>A través de Classroom l'es rebren propostes i de treball.</p> <p>Tutorials i vídeos pel els alumnes.</p> <p>Es farà servir també dossiers de fitxes i llibre de paper.</p>	<p>L'alumnat tindrà una videoconferència diària per Google Meet.</p> <p>- Dos dies a la setmana a càrrec de la tutora</p> <p>- Tres dies a la setmana per a especialistes</p>	<p>Videoconferència cada dia</p> <p>Telefònic sempre que convingui.</p>	<p>Plataforma de l'escola: Clickedu</p> <p>Videoconferència o telefònic sempre que convingui</p>

Concrecions per a l'educació primària i l'ESO

Un dels objectius del pla de reobertura és l'educació de qualitat i equitat. Per aquesta raó s'ha realitzat un pla de treball amb el professorat i amb l'alumnat de tota l'escola seguint aquesta premisa.

D'aquesta manera garantim la continuïtat de la formació en cas de confinament

EDUCACIÓ PRIMÀRIA

En la primera reunió amb les famílies es verificarà si tenen tot el material necessari per treballar en cas de confinament, com poden ser: ordinadors, connexió a internet, credencials en la nostra plataforma, assignació de correu electrònic escolar al nostre alumnat.

La manera de treballar serà la següent.

- Penjar les feines, entregues i correccions a classroom i el registre de les notes a clickedu
- Realitzar videoconferències al grup classe per donar explicacions, resoldre dubtes o per poder avançar en la feina del dia a dia.
- La comunicació amb els alumnes serà mitjançant el fòrum de la matèria
- La comunicació amb les famílies es realitzarà per clickedu, Google Meet o trucada telefònica de forma individual.
- Si fos necessari s'atendrà, per videoconferència, a l'alumnat que presenti certes dificultats.
- Realitzar tutories setmanalment amb el grup classe per videoconferència.

- Coordinació de l'equip docent per nivell i per cicle un cop a la setmana.
- Coordinació de la cap d'estudis amb els coordinadors un cop a la setmana.
- Coordinació de l'equip docent per etapa amb la cap d'estudis quinzenalment.

ESO

En la primera reunió amb les famílies es verificarà si tenen tot el material necessari per treballar en cas de confinament, com poden ser: ordinadors, connexió a internet, credencials en la nostra plataforma, assignació de correu electrònic escolar al nostre alumnat.

En aquests curss, l'alumnat que tingui la pauta completa de vacunació i hagi passat la COVID no es considerarà contacte estret i per això podrà seguir assistint a l'escola, sempre que el test d'antigen sigui negatiu. En de l'alumnat no vacunat o no tingui la pauta completa, llavors s'haurà de confinar. És per aquest motiu que s'ha de realitzar una formació híbrida (presencial i telemàtica)

La manera de treballar serà la següent.

- Les classes es realitzarà dintre del seu horari habitual. L'alumnat confinat es connectarà a ella d'una manera telemàtica (mitjançant Meet) per poder-la realitzar des de casa i d'aqueta manera, resoldre dubtes i poder avançar en la feina del dia a dia de les diferents matèries. A més a més es realitzaran tutories setmanalment amb el grup classe, per videoconferència en el cas d'alumnat confinat
- Enviament de les tasques, mitjançant la plataforma Clickedu, entrega de treballs
- La comunicació amb els alumnes serà mitjançant Meet i correu electrònic.
- La comunicació amb les famílies es realitzarà per Clickedu, Google Meet o trucada telefònica de forma individual.
- Si fos necessari s'atendrà, per videoconferència, a l'alumnat que presenti certes dificultats.

NIVELL EDUCATIU	MÈTODE DE TREBALL I RECURSOS DIDÀCTICS PREVISTOS	PERIODICITAT DEL CONTACTE AMB EL GRUP	PERIODICITAT DEL CONTACTE INDIVIDUAL AMB L'ALUMNE/A	PERIODICITAT DE CONTACTE AMB LA FAMÍLIA
Cicle Inicial	A través de Classrom l es rebran propostes i de treball. Tutorials i vídeos pel els alumnes. Llibres digitals i de paper.	50% de les classes telemàticament S'intentarà seguir sempre que es pugui l'horari de classe.	Meet o telefònic sempre que convingui	Plataforma de l'escola: Clickedu Meet o telefònic sempre que convingui.
Cicle Mitjà	A través de Classrom l es rebran propostes i de treball. Tutorials i vídeos pel els alumnes. Llibres digitals i de paper.	50% de les classes telemàticament. S'intentarà seguir sempre que es pugui l'horari de classe.	Meet o telefònic sempre que convingui	Plataforma de l'escola: Clickedu Meet o telefònic sempre que convingui

Cicle Superior	A través de Classroom i es rebran propostes i de treball. Tutorials i vídeos pel els alumnes. Llibres digitals i de paper.	.50% de les classes telemàticament S'intentarà seguir sempre que es pugui l'horari de classe.	Meet o telefònic sempre que convingui	Plataforma de l'escola: Clickedu Meet o telefònic sempre que convingui
1r ESO	Classes híbrides. Llibres digitals i de paper. Projectes digitals, videoconferències...	Horari normal de matèries. Formació híbrida. Plataforma Clickedu i Meet	Plataforma Clickedu i una videoconferència sempre que convingui	Telefònicament o videoconferència sempre que convingui. Plataforma de l'escola: Clickedu
2n ESO	Classes híbrides. Llibres digitals i de paper. Projectes digitals, videoconferències...	Horari normal de matèries. Formació híbrida. Plataforma Clickedu i Meet	Plataforma Clickedu i una videoconferència sempre que convingui	Telefònicament o videoconferència sempre que convingui. Plataforma de l'escola: Clickedu
3r ESO	Classes híbrides. Llibres digitals i de paper. Projectes digitals, videoconferències...	Horari normal de matèries. Formació híbrida. Plataforma Clickedu i Meet	Plataforma Clickedu i una videoconferència sempre que convingui	Telefònicament o videoconferència sempre que convingui. Plataforma de l'escola: Clickedu
4t ESO	Classes híbrides. Llibres digitals i de paper. Projectes digitals, videoconferències...	Horari normal de matèries. Formació híbrida. Plataforma Clickedu i Meet	Plataforma Clickedu i una videoconferència sempre que convingui	Telefònicament o videoconferència sempre que convingui. Plataforma de l'escola: Clickedu

18. Organització de la ZER

En el marc de les ZER el consell de direcció de la ZER determinarà la composició dels grups estables dins la ZER d'acord als criteris 5,6 i 7 del document Instruccions per al curs 2021- 2022 dels centres educatius de Catalunya.

19. Matèries optatives i activitats complementàries a l'ESO

Quan fem subgrups, per la realització de les optatives fora de l'aula, si aquest fet comporta la barreja d'alumnes de diferents grups estables, caldrà mantenir la distància de seguretat o, quan no sigui possible, utilitzar la mascareta i es netejarà una vegada acabada l'activitat. Enumerem les activitats o matèries que estan subjectes a aquesta circumstància:

ACTIVITAT O MATÈRIA	GRUPS ESTABLES DELS QUALS PROVENEN ELS ALUMNES	DOCENT	SESSIONS SETMANALS	OBSERVACIONS
1r ESO. OP. Francès	1r A i 1r B	Esther M	2	
1r ESO. OP. Apadrinament lector	1r A i 1r B	Noelia B.	2	
1r ESO. OP. Guitarra	1r A i 1r B	Lídia I.	2	Aula de Música
2n ESO. OP. Francès	2n A i 2n B	Esther M.	2	
2n ESO. Make & Learn	2n A i 2n B	Sònia A	2	
2n ESO Fitness & Wellness	2n A i 2n B	Mònica J.	2	Aula: Pavelló
3r ESO. OP. Francès	3r A i 3r B	Esther M.	2	
3r ESO. Emprenedoria	3r A i 3r B	Ramon S.	2	
3r ESO Research & Development	3r A i 3r B	Leticia I.	2	Aula: Laboratori

Les optatives de 4t d'ESO es realitzaran en els grups estables de 4t A, 4t B i 4t C. Enumerem les activitats de la següent manera.

MATÈRIA OPTATIVA	GRUP ESTABLE	DOCENT	NOMBRE D'HORES O SESSIONS SETMANALS
Op Tecnologia	4t A	Miquel Àngel Abad	3
Op. Biologia i Geologia	4t A	Anna Camats	3
Op. Física i Química	4t A	Anna C	3
Op. Orientació i Recerca	4t A	Sònia A	1
Op. EVP	4t B	Esther M	3
Op. Llatí	4t B	Gemma Barrera	3
Op. Economia	4t B	Ramon Soro	3
Op. Orientació i Recerca	4t B	Sònia Alonso	1
Op. Emprenedurai	4t C	Cristina Pascual	3
Op. TEC-TIC	4t C	Miquel Àngel Abad	3
Op. Ciències aplicades	4t C	Laura Mingorance	3
Op. Orientació i Recerca	4t C	Sònia A	1

Les activitats complementàries que es realitzaran a l'ESO es faran dintre del grup estable, d'aquesta manera minimitzem el moviment del nostre alumnat per dintre de l'escola.

La distribució d'aquestes activitats queden de la següent manera

1r ESO

ACTIVITAT COMPLEMENTÀRIA	GRUP ESTABLE	DOCENT	NOMBRE D'HORES O SESSIONS SETMANALS	OBSERVACIONS
AC. Academic R&T	1r A	Cristina Pascual	1	
AC Escola Verda	1r A	Anna Camats	1	Mig grup
AC Música	1r A	Lídia I	1	Mig grup. Aula de música.
AC. Academic R&T	1r B	Cristina Pascual	1	
AC Escola Verda	1r B	Anna Camats	1	Mig grup
AC Música	1r B	Lídia I	1	Mig grup. Aula de música

2n ESO

ACTIVITAT COMPLEMENTÀRIA	GRUP ESTABLE	DOCENT	NOMBRE D'HORES O SESSIONS SETMANALS	OBSERVACIONS
AC. Desconeix-te	2n A	Elisabet Preixats	1	
AC Escola Verda	2n A	Laura Mingorance	1	Mig grup. Aula de música
AC Anglès	2n A	Lluïsa Asensio	1	Mig grup
AC. Desconeix-te	2n B	Elisabet Preixats	1	
AC Escola Verda	2n B	Laura Mingorance	1	Mig grup. Aula de música
AC Anglès	2n B	Lluïsa Asensio	1	Mig grup

3r ESO

ACTIVITAT COMPLEMENTÀRIA	GRUP ESTABLE	DOCENT	NOMBRE D'HORES O SESSIONS SETMANALS	OBSERVACIONS
AC. Belles arts.	3r A	Esther M.	1	Mig Grup
AC Tecnologia	3r A	Miquel Àngel Abad	1	Mig grup. Aula de Tecnologia
AC Lletres en moviment	3r A	Montse Vidal	1	Mig grup
AC. Art de pensar	3r A	Leticia Illa	1	Mig grup. Aula de música
AC. Belles arts.	3r B	Esther M.	1	Mig Grup
AC Tecnologia	3r B	Miquel Àngel Abad	1	Mig grup. Aula de Tecnologia
AC Lletres en moviment	3r B	Montse Vidal	1	Mig grup
AC. Art de pensar	3r B	Leticia Illa	1	Mig grup. Aula de música

4t ESO

ACTIVITAT COMPLEMENTÀRIA	GRUP ESTABLE	DOCENT	NOMBRE D'HORES O SESSIONS SETMANALS	OBSERVACIONS
AC. Robòtica	4t A	Sònia Alonso	1	
AC Anglès	4t A	Noelia Barrio	1	Trimestral
AC DiaMat	4t A	Lluís Laliga	1	Trimestral
AC. Oratòria	4t A	Gemma Barrera	1	Trimestral
AC. Periodisme i Audiovisuals	4t B	Gemma Barrera	1	

AC Anglès	4t B	Noelia Barrio	1	Trimestral
AC DiaMat	4t B	Lluís Laliga	1	Trimestral
AC. Oratòria	4t B	Gemma Barrera	1	Trimestral
AC. Cuida't	4t C	Elisabet Preixats	1	
AC Anglès	4t C	Noelia Barrio	1	Trimestral
AC DiaMat	4t C	Lluís Laliga	1	Trimestral
AC. Oratòria	4t C	Gemma Barrera	1	Trimestral

20. Seguiment del pla

Per tal d'assegurar una correcta execució del pla d'organització de centre caldrà que aquest es vagi avaluant i revisant per tal de poder aplicar les mesures de millores necessàries pel bon funcionament del centre.

<p>RESPONSABLES: Els coordinadors i els caps de departament sota coordinació directa de l'equip directiu.</p>
<p>POSSIBLES INDICADORS</p> <p>Funcionament de les entrades i sortides, funcionament dels patis, grau de satisfacció de les famílies, alumnes i personal docent i de serveis, nombre de casos detectats, revisió dels fluxos de comunicació establerts...</p>
<p>PROPOSTES DE MILLORA TRIMESTRALS</p> <p>S'avaluarà en funció de les circumstàncies segons l'evolució de la pandèmia en les diferents reunions setmanals d'equip directiu. En aquestes es debatran les possibles propostes de millora.</p>

21. Publicació del document

S'aprova aquest pla d'obertura el dia 9 de setembre de 2021 per consell escolar.